



CADENA DEL ARROZ

Informe de Coyuntura

N° 1 - Junio 2016

Ministerio de Agroindustria

Cdr. Ricardo Buryaile

Secretaría de Agregado de Valor

Ing. Néstor Roulet

Subsecretaría de Alimentos y Bebidas (SSAyB)

Ing. Agr. Mercedes Nimo.

Técnico Responsable

Patricio Moreno

pmoreno@magyp.gob.ar

Informe de Coyuntura

CADENA DEL ARROZ

Contenidos

- ❖ Producción Primaria
- ❖ Producción Industrial
- ❖ Intercambio Comercial
- ❖ Precios
- ❖ Mercado Interno

Resumen Ejecutivo

- ❖ La producción de arroz *paddy* en el año 2015 fue de 1.558.100 toneladas, un 1,5% menor a la de 2014.
- ❖ Las exportaciones totales de arroz alcanzaron las 314.664 toneladas por un valor FOB de u\$s156.189.38
- ❖ La producción mundial de arroz *paddy* se estima en 740,2 millones de toneladas, un 0,5% menor a la de 2014.

Tenemos el agrado de dirigirnos a usted, con el objeto de informarle que a partir de la nueva estructura del Ministerio de Agroindustria de la Nación, la Subsecretaría de Alimentos y Bebidas dependiente de la Secretaría de Valor Agregado, será la que lleve adelante el análisis y las acciones referidas a la actividad de las cadenas de valor de los alimentos y bebidas argentinos.

Para ello, es nuestra intención trabajar en forma conjunta con las áreas específicas de las provincias, así como con los diferentes actores de las cadenas, con el fin de promover y desarrollar la totalidad de los eslabones que las componen.

En este marco, a partir del presente mes renovamos el Informe de Coyuntura de la Cadena del ARROZ, con la finalidad de comunicar las novedades del sector en temas productivos, tecnológicos, comerciales y sanitarios, entre otros.

Puede acceder a los informes en:

<http://www.alimentosargentinos.gob.ar/HomeAlimentos/index.php>

Saludo a usted, con la mayor consideración.

Ing. Agr. Mercedes Nimo

Subsecretaria de Alimentos y Bebidas

Contenido

PRODUCCIÓN PRIMARIA	5
LOCALIZACIÓN DE PRODUCCIÓN NACIONAL.....	5
VARIACIÓN ANUAL	5
CONDICIONES CLIMÁTICAS.....	6
STOCKS	6
PRODUCCIÓN INDUSTRIAL.....	6
TRANSFORMACIÓN INDUSTRIAL	6
STOCKS	8
INTERCAMBIO COMERCIAL.....	9
EXPORTACIONES	9
IMPORTACIONES.....	11
PRECIOS	13
MERCADO INTERNO	13
CONSUMO NACIONAL E INTERNACIONAL	13
NOVEDADES.....	14

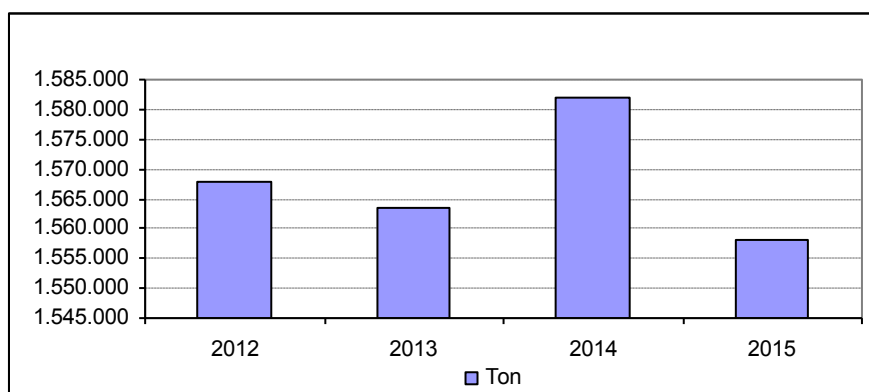
PRODUCCIÓN PRIMARIA

LOCALIZACIÓN DE LA PRODUCCIÓN NACIONAL

La producción de arroz *paddy* (con cáscara), además de ser una economía típicamente regional del litoral argentino, en algunas provincias es prácticamente la única actividad agrícola extensiva que se puede realizar, como es el caso de Corrientes, con todas las implicancias socioeconómicas que ello representa. Corrientes genera casi el 45% de la producción arrocerá, Entre Ríos un 37%, Santa Fe un 14%, en tanto que Formosa y Chaco aportan el 5% restante.

La producción de arroz en los últimos 4 años fue decreciente, salvo en 2014 cuando tuvo un repunte y alcanzó las 1.581.810 de toneladas.

Producción de arroz en volumen. Período 2012-2015.



Fuente: SSAYB en base a SIIA

Durante 2015 la producción alcanzó la cifra de 1.558.100 toneladas, habiéndose cosechado 232.590 Ha, de lo que se desprende un rendimiento promedio de 6,7 toneladas por hectárea.

Detalle por provincia. Año 2015.

Provincia	Sup cosechada(Ha)	Participacion % Sup. cosech	Produccion Tns	Participacion % Produccion	Rendimiento Tns/Ha
Corrientes	94.500	41	683.200	44	7,2
Entre Rios	78.800	34	578.470	37	7,3
Santa Fe	45.050	19	218.030	14	4,8
Formosa	8.240	4	41.200	3	5,0
Chaco	6.000	3	37.200	2	6,2
TOTAL NACIONAL	232.590	100	1.558.100	100	6,7

Fuente: SSAYB en base a SIIA

VARIACIÓN ANUAL

La producción del 2015 (1.558.100 ton.) representa un retroceso del 1,5% con respecto a la del año anterior, que representó 1.581.810 ton.

Esto podría responder a la baja del 2% en la superficie sembrada y del 4% en la cosechada, observándose que la caída de la producción no fue mayor debido al mejor rendimiento promedio por hectárea de 2015, que presentó una mejora del 3%.

Variación interanual del año 2015.

		2015	2014	Var. %
Siembra	Ha. (miles)	239	243	-2
Cosecha	Ha. (miles)	233	243	-4
Rendimiento	Kg./ Ha.	6.699	6.504	3
Produccion	Tons (miles)	1.558	1.582	-1,5

Fuente: SSAyB en base a SIIA

CONDICIONES CLIMÁTICAS

En este último año si bien “El Niño” afectó gravemente a varias regiones del mundo, en la Argentina no tuvo grandes incidencias para este cultivo ya que no condicionó ni la siembra ni la producción.

En Corrientes la campaña comenzó con algunos inconvenientes debido a las abundantes lluvias de primavera y a algunas inundaciones en diciembre, pero finalizó superando la del año anterior y tuvo un mejor rendimiento por hectárea. En la provincia de Entre Ríos, los factores climáticos tampoco tuvieron grandes influencias, por lo que puede considerarse que la mayor parte del área cultivada tuvo condiciones buenas o muy buenas.

STOCKS

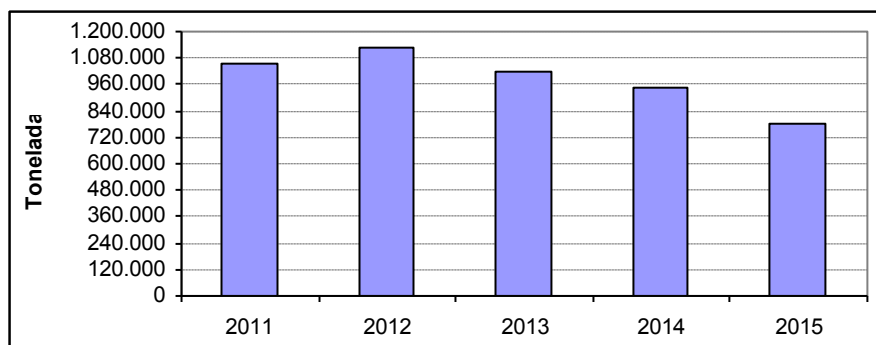
Según datos del SIIA, del Ministerio de Agroindustria, el stock inicial para el año 2015 fue de 650.000 toneladas, mientras que el final llegó a 1.100.000 ton. Se aprecia así que el stock se incrementó casi un 70%, debido a que durante ese año las exportaciones se redujeron y el consumo doméstico se mantuvo estable.

PRODUCCIÓN INDUSTRIAL

TRANSFORMACIÓN INDUSTRIAL

En lo que a producción industrial se refiere, la molienda de 2015 fue de 777.961 toneladas, cifra 17% menor a la registrada en 2014, año en el que alcanzó 946.981 toneladas. La tendencia bajista se inició tras la marca de 2012, cuando la producción alcanzó 1.126.724 ton.

Producción industrial de arroz. Período 2011-2015.



Fuente: SSAYB en base a Dimeagro

La molienda mensual del último año promedió las 64.830 toneladas, destacándose los meses de agosto y septiembre como los de mayor producción, con aproximadamente 95.000 y 100.000 ton.

Cabe señalar que mediante distintos tipos de procesos industriales permiten obtener diferentes productos:

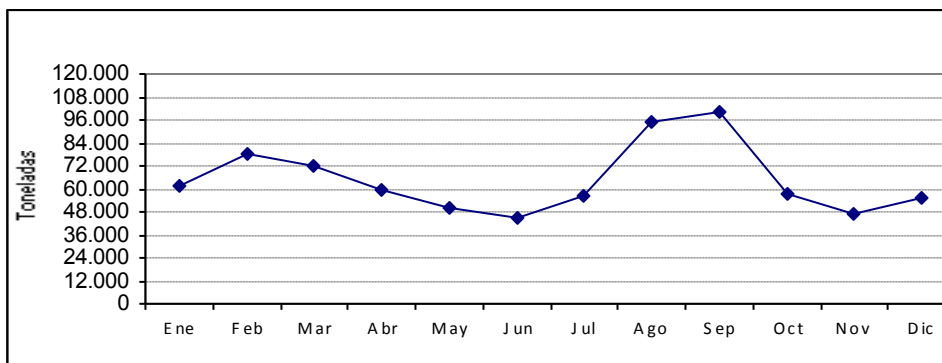
Arroz cáscara o “paddy”: arroz que se obtiene en la cosecha.

Arroz cargo o pardo (descascarillado): se obtiene luego del descascarillado en la molienda. Es conocido como “arroz integral”.

Arroz semiblanqueado o blanqueado: se obtiene mediante el “pulido” del grano. Es el arroz blanco que se consume habitualmente.

Arroz partido: es el arroz que se parte durante los procesos antes mencionados.

Producción industrial de arroz. Evolución mensual. Año 2015.

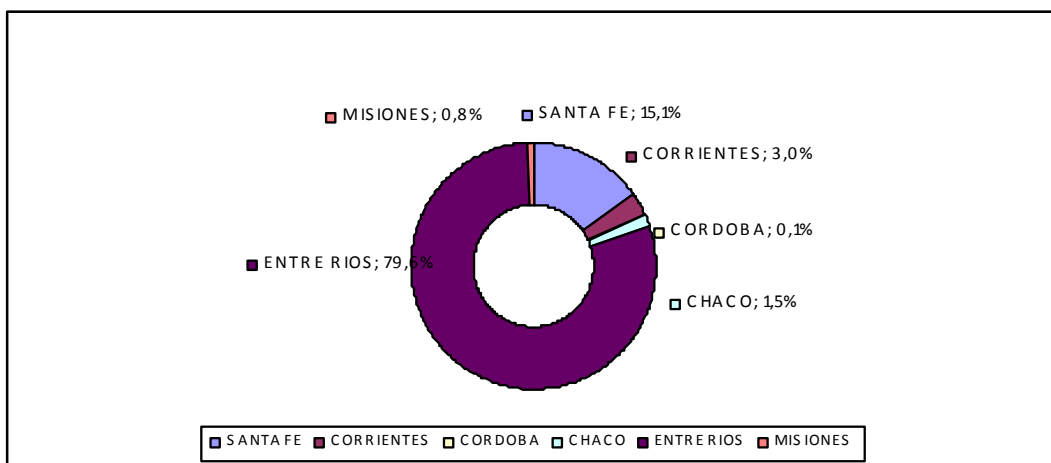


Fuente: SSAYB en base a Dimeagro

La provincia de Ente Ríos lideró en el año 2015 la molienda de arroz nacional, concentrando prácticamente el 80% del total procesado. La misma registró una leve caída respecto del año 2014, cuando registró cerca del 83% de la misma.

Durante 2015, Santa Fe participó con el 15% y Corrientes con el 3%. El restante 2% se distribuyó entre las provincias de Córdoba, Chaco y Misiones.

Participación provincial en la industrialización de arroz. Año 2015.



Fuente: SSAYB en base a Dimeagro

STOCKS

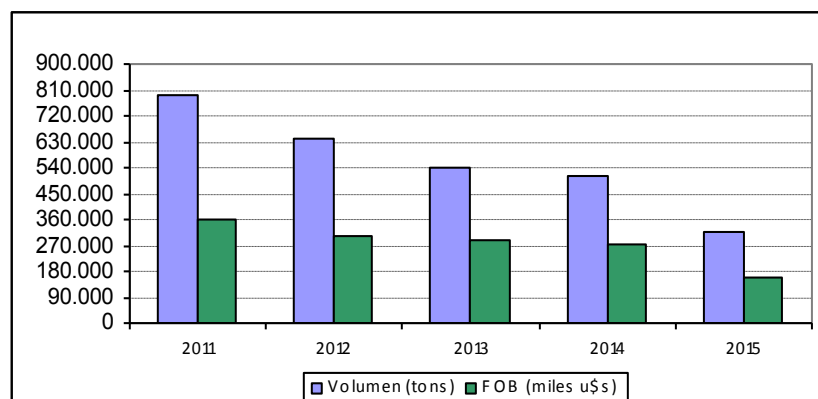
Según estimaciones de la FAO, la existencia de arroz elaborado (descascarado y blanqueado) de Argentina sería cercana a las 200.000 toneladas para el año 2015. Además estiman que este stock se duplicará en el año 2016.

INTERCAMBIO COMERCIAL

EXPORTACIONES

Las exportaciones registraron una retracción en el período 2011 - 2015 tanto en valor como en volumen. En 2011 se exportaron 790.502 toneladas, por un valor 361.811 miles de US\$ FOB, y en 2015 se hizo lo propio por 314.664 toneladas por un total de 156.189 miles de US\$ FOB. Esto representa una caída del 60% en volumen y del 57% en valor, en el período analizado.

Exportaciones de arroz. Período 2011-2015.



Fuente: SSAYB en base a INDEC

Si se consideran los últimos dos años, la variación anual fue de -38,6% en volumen y de -43,2% en valor, acompañando la tendencia bajista de los precios internacionales.

Exportaciones arroz. Años 2014 y 2015.

AÑO	Volumen (Tns)	Valor (miles u\$s)	Var % Volumen	Var % Valor
2014	512.475	275.028		
2015	314.664	156.189	-38,6%	-43,2%

Fuente: SSAYB en base a INDEC

Respecto de la composición de las exportaciones del año 2015, el arroz blanqueado o semiblanqueado fue el de mayor importancia, con una participación del 78% del valor y del 77% del volumen total. Le siguen el arroz descascarillado y el arroz *paddy*, ambos con el 8% del valor, pero con una marcada diferencia en la participación en volumen, alcanzando el 10% y el 1%, respectivamente. Por último, el arroz partido participó con el 6% del valor y el 12% del volumen total.

El mayor precio promedio de exportación fue registrado por la categoría arroz cáscara o “paddy” con 2527 US\$ FOB/Ton., mientras que el arroz partido fue el de menor precio con 274 US\$ FOB/Ton.

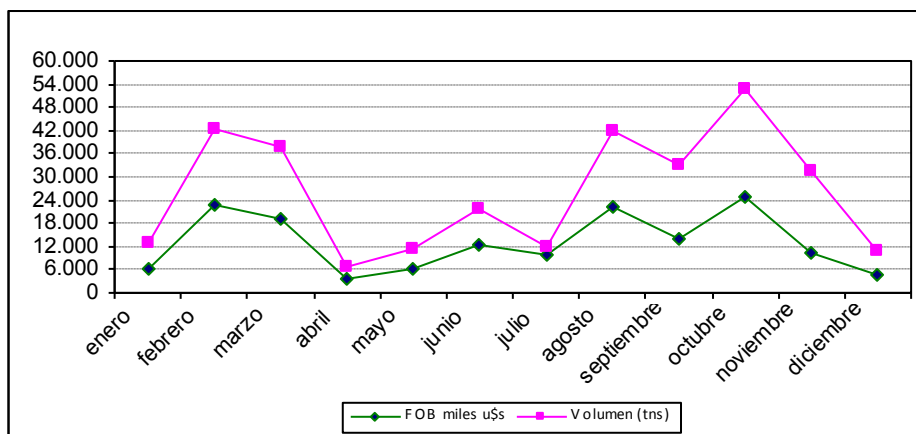
Exportaciones de arroz según tipo. Año 2015.

Descripción	Volumen Tns	Participación en volumen %	Valor (miles u\$s)	Participación en valor %	Precio Prom de expo u\$s/Tns
Arroz semiblanqueado o blanqueado	243.373	77	121.667	78	500
Arroz cargo o pardo(descascarillado)	29.898	10	12.743	8	426
Arroz con cascara o paddy	4.640	1	11.726	8	2.527
Arroz partido	36.753	12	10.053	6	274

Fuente: SSAYB en base a INDEC

En el análisis mensual del año 2015, se observaron los menores volúmenes de exportación entre abril y julio y en enero y diciembre. El máximo se registró durante octubre, mes en que se exportó el 16,8% del volumen y el 15,9% del valor anual.

Exportaciones de arroz. Evolución mensual. Año 2015.



Fuente: SSAYB en base a INDEC

Respecto a los destinos de exportación, seis países (Iraq, Brasil, Chile, Cuba, Bolivia y Senegal) concentraron casi el 90% del valor y casi el 93% del volumen del año 2015, destacándose Iraq, al que se exportó el 37% del valor y el 36,9% del volumen total.

Destinos de exportación de arroz. Año 2015.

PAIS	VOLUMEN (Tns)	VALOR (miles u\$s)	Partic val %	Partici vol %
Iraq	116.100	57.828	37,0	36,9
Brasil	50.019	32.548	20,8	15,9
Chile	52.918	20.457	13,1	16,8
Cuba	29.067	14.751	9,4	9,2
Bolivia	18.227	8.324	5,3	5,8
Senegal	25.503	6.561	4,2	8,1
Estados Unidos	5.295	4.613	3,0	1,7
Costa Rica	5.154	2.819	1,8	1,6
Canada	3.283	2.085	1,3	1,0
Otros (22)	9.098	6.203	4,0	2,9
Total	314.664	156.189	100	100

Fuente: SSAYB en base a INDEC

Es importante señalar que Argentina es un proveedor destacado de los países destino de exportación. Nuestro país fue el principal proveedor de arroz de Bolivia y de Chile. El primero compró el 54% de sus importaciones totales y Chile adquirió el 31%.

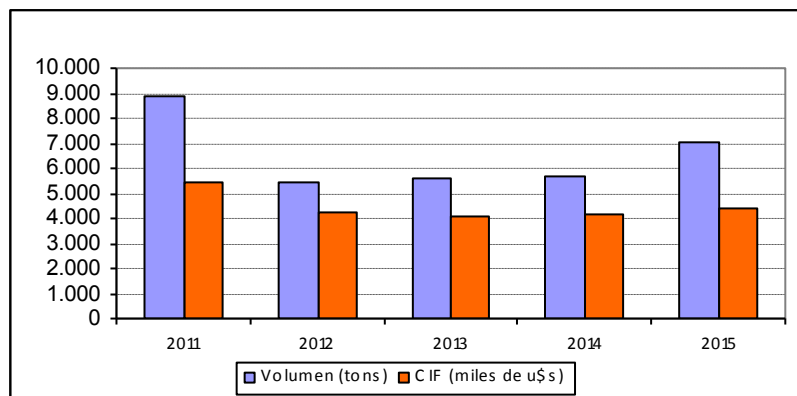
Brasil importó el 21% de sus compras de arroz desde Argentina, que se constituyó en el segundo proveedor, luego de Paraguay.

En cuanto a nuestro mayor destino, Irak, se señala que Argentina proveyó el 10% de sus compras totales de arroz.

IMPORTACIONES

Las importaciones de arroz oscilaron entre 5.468 y 4.119 miles de US\$ CIF, y entre 8901 y 5430 toneladas durante el período 2011 - 2015.

Importaciones arroz. Período 2011-2015.



Fuente: SSAYB en base a INDEC

Las importaciones del año 2015 registraron un incremento del 23% en el volumen, totalizando 7.037 toneladas, y un crecimiento del 6,7% en valor, alcanzando los 4.400 miles US\$ CIF.

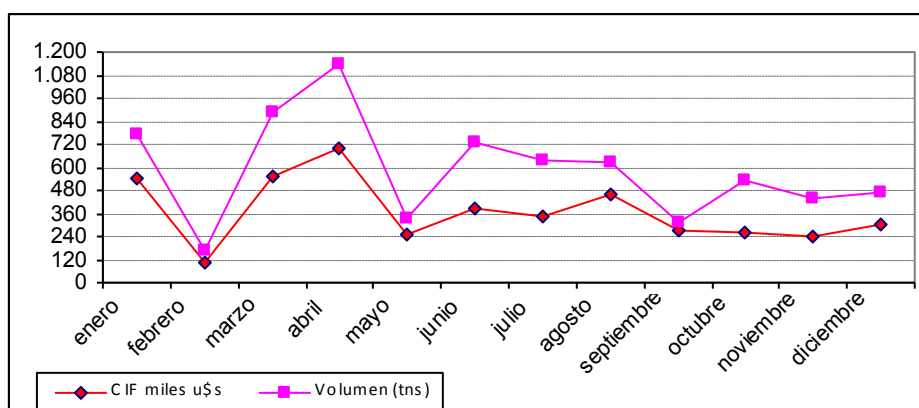
Importaciones de arroz. Año 2014 y 2015.

AÑO	Volumen (Tns)	Valor (miles u\$s)	Var % Volumen	Var % Valor
2014	5.717	4.126		
2015	7.037	4.401	23,1%	6,7%

Fuente: SSAYB en base a INDEC

En el análisis mensual, se observó que abril fue el mes en que se realizaron mayores compras al exterior, concentrando el 15,9% del valor y el 16,1% del volumen importado en el año 2015.

Importaciones de arroz. Evolución mensual. Año 2015.



Fuente: SSAYB en base a INDEC

Alrededor del 93% del valor y del 95% del volumen de las importaciones del año 2015, provinieron de países integrantes del MERCOSUR (Uruguay, Paraguay y Brasil). El producto que se importó en mayor proporción fue el arroz semiblanqueado o blanqueado, con el 89,3% del valor y el 95% del volumen total.

Orígenes de la importación de arroz. Año 2015.

PAIS	VOLUMEN (Tns)	VALOR (miles u\$s)	Partic val %	Partici vol %
Uruguay	2.937	1.884	42,8	41,7
Paraguay	2.797	1.683	38,3	39,7
Brasil	987	509	11,6	14,0
Chile	85	20	0,4	1,2
Otros (8)	231	304	6,9	3,3
Total	7.037	4.401	100	100

Fuente: SSAYB en base a INDEC

PRECIOS

En el mercado mundial del arroz los precios son muy volátiles. Pequeños cambios en la producción o en el consumo de alguno de los principales países productores, consumidores, compradores o vendedores, pueden provocar un gran impacto sobre el volumen y, por lo tanto, sobre los precios.

En base al índice de precios de arroz de la FAO, basado en un promedio de 16 cotizaciones mundiales de exportaciones de arroz, el precio internacional del año 2015 se retrajo el 10,4% con respecto al 2014, pasando de 235 US\$/tonelada a 211 US\$/tonelada.

En el plano local, el precio del arroz cerró el año 2015 con un promedio de 278 US\$/Ton FOB, registrando un retroceso del 10% con respecto al 2014, año en el que se mantuvo constante y cerró a 310 US\$/Ton FOB.

Si se considera el comportamiento de los precios durante el año 2015, la retracción fue mayor, del orden del 19,5%, ya que inició el año con un valor de 310 US\$/Ton FOB y lo cerró con 250 US\$/Ton.

Fuente: Infoarroz

MERCADO INTERNO

CONSUMO NACIONAL E INTERNACIONAL

El consumo nacional de arroz del año 2015 fue de alrededor de 600.000 toneladas, valor que no ha registrado mayores modificaciones en los últimos 3 años; sólo en 2013 se registró un consumo aproximado de 560.000 toneladas. Estos números permiten afirmar que el consumo por habitante es de aproximadamente de 14 Kg. por año, muy por debajo del los 54,6 Kg. *per capita* de promedio mundial.

El continente asiático registra el mayor consumo por habitante. En China, por ejemplo, se estima un consumo promedio por habitante y por año de 78 Kg. aproximadamente.

NOVEDADES

Se destaca la eliminación de los Derechos de Exportación al sector arrocerero por parte del Gobierno Nacional a partir del 17 de diciembre de 2015.

Por su parte, el Ministerio de Agroindustria gestionará ante el Banco de la Nación Argentina, para que la línea 400, destinada al capital de trabajo y exclusiva para el sector arrocerero, se incremente de 100.000.000 a 300.000.000 de pesos.

Respecto a los intereses, será la tasa correspondiente a la Reglamentación 400 según destino. Sobre dicha tasa el Ministerio de Agroindustria bonificará SEIS (6) puntos porcentuales anuales.

Av. Paseo Colón 922 2º Of. 242

C1063ACW - Ciudad Autónoma de Buenos Aires

Tel.: (011) 4349-2636

Prohibida su reproducción total o parcial sin citar la fuente:

Ministerio de Agroindustria

[Suscripciones](#)
Reciba este informe